

Obsah:

1.1	OZNAČENÍ STAVBY	2
1.2	INVESTOR (OBJEDNATEL DOKUMENTACE)	2
1.3	ZHOTOVITEL	2
1.	CHARAKTERISTIKA STAVENIŠTĚ	3
2.	VYMEZENÍ OBVODU STAVENIŠTĚ A JÍM DOTČENÝCH POZEMKŮ	3
3.	ZÁSADY NÁVRHU ZAŘÍZENÍ STAVENIŠTĚ	3
4.	NÁVRH POSTUPU A PROVÁDĚNÍ VÝSTAVBY	3
5.	PŘEDČASNÉ UŽÍVÁNÍ	4
6.	NAPOJENÍ NA ZDROJE	4
7.	NAKLÁDÁNÍ S ODPADY	4
8.	NAPOJENÍ NA OKOLNÍ KOMUNIKACE	6
9.	POŽADAVKY NA ZABEZPEČENÍ STAVENIŠTĚ	6
10.	ZVLÁŠTNÍ POŽADAVKY NA POSTUP STAVEBNÍCH PRACÍ, NA PROVOZ A ÚDRŽBU	6
11.	ŘEŠENÍ DOPRAVY BĚHEM VÝSTAVBY	6
11.1.	Trasa pro nákladní automobily nad 3,5 t	7
11.2.	Trasa osobních automobilů do 3,5 t	7
11.3.	SCHÉMATA PŘECHODNÉHO DOPRAVNÍ ZNAČENÍ	8
12.	PODMÍNKY PRO REALIZACI	14
12.1.	BEZPEČNOST A OCHRANA	14
12.2.	Bezpečnost při výstavbě	14
12.3.	Vybrané a související zákony a předpisy	15
12.4.	Bezpečnost provozu a ochrana proti vlivům prostředí	16
12.5.	Vliv na životní prostředí	16
13.	VÝSKYT NÁLEZŮ	17
14.	INŽENÝRSKÉ SÍTĚ	17

1. IDENTIFIKAČNÍ ÚDAJE

1.1 OZNAČENÍ STAVBY

Název: II/150 Babice - Okrouhlice

Kraj: Vysočina

Katastrální území: Babice u Okrouhlice (709622), Okrouhlice (709654)

Obec: Babice, Okrouhlice

Stupeň dokumentace: PDPS

1.2 INVESTOR (OBJEDNATEL DOKUMENTACE)

Název: Kraj Vysočina

Sídlo: Žižkova 57, 587 33, Jihlava

IČ: 708 90 749

Zastoupený: MUDr. Jiřím Běhounkem - hejtmanem kraje

1.3 ZHOTOVITEL

Název: AF-CityPlan spol. s r.o.

Sídlo: Jindřišská 17, 110 00 Praha 1

IČ: 4730 7218

Zpracovatelský útvar: Středisko dopravního inženýrství

Zastoupený: Ing. Jiří Lávic – vedoucí střediska

Autorský kolektiv: Ing. Tomáš Nosek
Ing. Jan Lahoda

1. CHARAKTERISTIKA STAVENIŠTĚ

Staveniště se nachází u obcí Babice a Okrouhlice. Vzhledem k rozsahu a druhu stavebních prací budou prováděny práce v jeho jednotlivých částech s tím, že bude v území umožněn pohyb chodců a obyvatel přilehlých staveb.

Rekonstrukce se bude sestávat z odfrézování krytu, lokální sanace porušených vrstev vozovkového souvrství a obnově krytu. Dále na dílčím úseku č. 2 dojde ke kompletní náhradě stávající vozovky novým vozovkovým souvrstvím. Na celém úseku bude provedena obnova obrusné asfaltové vrstvy.

Součástí stavby je sanace spodní stavby a nová nosná kce a provedení nových říms a záchytného zařízení mostu č.ev. 150-020.

Odvodnění staveniště bude do silničních příkopů a přilehlé zeleně.

Plocha zařízení staveniště (ZS) sloužící jako zázemí zhotovitele stavby není určena. Bude záležet na navrženém způsobu postupu prací konkrétního zhotovitele, jeho strojně-technického vybavení a postupu stavebních prací.

2. VYMEZENÍ OBVODU STAVENIŠTĚ A JÍM DOTČENÝCH POZEMKŮ

Obvod staveniště je dán samotnou komunikací vč. silničního tělesa.

3. ZÁSADY NÁVRHU ZAŘÍZENÍ STAVENIŠTĚ

Zařízení staveniště bude realizováno na přilehlých pozemcích. Sociální zařízení (WC) bude chemické – mobilní.

Objekty zařízení staveniště (ZS) – buňky, hygienická zařízení – se doporučují mobilní, lehce přemístitelná. Další plochy potřebné pro zařízení staveniště nejsou navrženy a v případě potřeby si je zhotovitel stavby zajistí samostatně včetně napojení na zdroje vody a energie v blízkosti stavby.

Zřízení stavebního dvora, jeho umístění, provoz a zajištění potřebné infrastruktury je tedy věcí zhotovitele stavby.

Pokud se týká dalších objektů zařízení staveniště (kanceláře, ubytovny, betonárka, obalovna atp.), tyto nejsou v projektové dokumentaci řešeny. Jejich lokalizace a detailní technické řešení je odvislé od vybraného zhotovitele stavby.

Zásobování staveniště elektrickou energií bude zajištěno buď generátorem, nebo si zhotovitel zajistí, po dohodě se správcem sítě, připojení na vedení elektro.

4. NÁVRH POSTUPU A PROVÁDĚNÍ VÝSTAVBY

Postup prací závisí na dodavateli a nasazené mechanizaci.

Před zahájením hlavních stavebních prací je nutné provést práce související s přípravou staveniště:

- vytýčení a ohraničení staveniště
- zřízení zázemí staveniště (WC, buňka apod.)
- vytýčení průběhu inženýrských sítí
- vyznačení dopravně-inženýrských opatření (DIO)

5. PŘEDČASNÉ UŽÍVÁNÍ

Stavba je členěna na jednotlivé etapy výstavby. Postup předání jednotlivých částí stavby bude na základě dohody mezi stavebníkem a zhotovitelem stavby. Po dokončení bude stavba předána příslušným správcům.

Stavba je rozdělena na tři etapy (části), které budou realizovány jednotlivě, či ve vzájemném souběhu.

Rekonstrukce mostu č.ev. 150-020 bude probíhat při plné uzavírce silničního provozu. Vlastní stavební práce na rekonstrukci mostu budou zahájeny cca ve 2 měsíčním předstihu před ostatními stavebními objekty záměru.

Část stavby realizované etapy č.1 (od km 79,070 až po km 79,310, ukončeno před mostem č. ev. 150-021) se bude provádět obnova obrusné vrstvy a lokální opravy po odfrézování a bude probíhat v souběhu s etapou 3. Realizace bude prováděna při omezení silničního provozu vždy na jeden jízdní pruh. Pokládka obrusné vrstvy pak za plné uzavírky silničního provozu.

Etapa č. 2 je od začátku úseku k mostu č.ev. 150-020 bude prováděna v souběhu s etapou 3, ale mimo souběh s etapou č.1.

Úsek realizovaný v etapě č. 3 je od km 77,575 až do km 79,070 (u ČSPH) (vč. mostu č. ev. 150-020) kde se bude provádět frézování krytu (obrusná+ložná vrstva), recyklace za studena na místě a nový dvouvrstvý kryt. Bude prováděn v souběhu s etapou č.1 a 2.

6. NAPOJENÍ NA ZDROJE

Napojení staveniště na inženýrské sítě se nepředpokládá (kromě možnosti napojení na rozvod elektrické energie – zajistí si případně sám zhotovitel).

7. NAKLÁDÁNÍ S ODPADY

Zhotovitel stavby si zajistí, po dohodě s majiteli pozemků (předpoklad je využití asfaltových ploch komunikací v rámci ploch staveniště stavby), vhodnou plochu na dočasnou skládku. Živičné vrstvy budou vybourány a případně využity k recyklaci.

Požadavek na třídění odpadů podle druhů, přednostně využity na stavbě nebo předány k využití oprávněné osobě. Nevyužitelné odpady budou předány k odstranění odpovědné

osobě. Pokud přebytečná zemina vytěžená zemina překročí limity stanovené v příloze č. 9 zákona o odpadech (č.185/2001 Sb. ve znění pozdějších předpisů), stává se odpadem. Tento odpad musí být odevzdán osobě oprávněné podle zákona nebo může být využit k terénním úpravám za dodržení podmínek stanovených vyhláškou MŽP č. 294/2005 Sb., o podmínkách ukládání odpadů na skládky a jejich využití na povrch terénu. V pochybnostech o tom, co je odpad, rozhoduje odbor ŽP příslušného Krajského úřadu.

Během stavby bude vedena samostatná evidence v rozsahu vyhlášky č. 383/2001 Sb., o podrobnosti nakládání s odpady v platném znění. Při kolaudačním řízení budou předloženy doklady o nezávadném odstranění odpadů.

Během realizace budou vznikat odpady při pracích, které souvisejí s napojením na stávající komunikaci – frézování a řezání asfaltového krytu vozovky, odstranění stávajících obrub či dlažby. Dále budou prováděny zemní práce v místě stavby.

Odpady z výstavby jsou zařazeny dle „*Katalogu odpadů*“ (Vyhlášky MŽP č. 381/2001 Sb.) a je navrženo jejich využití popř. odstranění:

Při stavbě budou pravděpodobně vznikat následující odpady:

Kód odpadu	Specifikace odpadu	Kat.	Způsob nakládání s odpadem
17 01 01	Beton	O	Odvoz do recyklačního střediska
17 01 02	Cihly	O	Odvoz do recyklačního střediska
17 01 07	Směsi nebo oddělené frakce betonu, cihel, tašek a keramických výrobků neuvedené pod č. 17 01 06	O	Odvoz do recyklačního střediska
17 03 02	Asfaltové směsi neuvedené pod číslem 17 03 01	O	Odvoz do recyklačního střediska
17 04 05	Železo a ocel	O	Odvoz do sběrných surovin nebo hutí
17 04 11	Kabely neuvedené pod 17 04 10	O	Odvoz do sběrných surovin
17 05 04	Zemina a kamení neuvedené pod číslem 17 05 03	O	Odvoz na mezideponii či skládku zeminy, nebo skládkování
17 09 04	Směsné stavební a demoliční odpady neuvedené pod čísly 17 09 01, 17 09 02 a 17 09 03	O	Skládkování
20 02 01	Biologicky rozložitelný odpad	O	Odvoz do kompostárny nebo výtopyn dle možností zhotovitele

20 03 01

Směsný komunální odpad

O

Skládkování

8. NAPOJENÍ NA OKOLNÍ KOMUNIKACE

Staveniště je přístupné z přilehlých a navazujících pozemních komunikací. Ke stavbě bude možný příjezd po silnici II/150.

9. POŽADAVKY NA ZABEZPEČENÍ STAVENIŠTĚ

Staveniště musí být vymezeno a vhodným způsobem označeno (ČSN ISO3864) v noci a za snížené viditelnosti červeným světlem. Pěší komunikace ve staveništi musí být bezpečně zajištěny. Veškeré výkopy musí být zajištěny proti pádu do výkopu. Výkopy hlubší než 0,5 m musí být zajištěny přechody přes výkopy s oboustranným jednotýčovým zábradlím, u výkopů hlubších než 1,5 m dvoutýčovým se zarážkou.

Stavba bude zabezpečena proti pádu vozidel do staveniště, v místě značných výškových rozdílů mezi stávající a novou niveletou vozovky při výstavbě. Vstupu nepovolaných osob zabrání mobilní stavebnicové oplocení s výstražnými tabulkami „VSTUP DO STAVENIŠTĚ ZAKÁZÁN“ a „NEBEZPEČÍ ÚRAZU“.

10. ZVLÁŠTNÍ POŽADAVKY NA POSTUP STAVEBNÍCH PRACÍ, NA PROVOZ A ÚDRŽBU

Před zahájením realizačních prací je nutno provést vytyčení trasy IG sítí a po dohodě se zaměstnancem vlastníka sítě bude rozhodnuto o přesné ochraně tras a způsobu jejího provedení. Dále se provedou kopané sondy pro stanovení skutečné hloubky IS. V případě zjištěných nesrovnalostí je nutné kontaktovat projektanta a upravit projekt

11. ŘEŠENÍ DOPRAVY BĚHEM VÝSTAVBY

Vzhledem k charakteru a dispozici silniční sítě v okolí stavby „II/150 Babice – Okrouhlice“ byly navrženy dvě objízdné trasy. První pro osobní automobily ve Var 1, 2 a 3, druhá pro nákladní automobily nad 3,5 t viz příloha E.2 *Situace objízdnych tras*.

Relativně velká délky trasy pro nákladní automobily (cca 31 km) je zapříčiněná nemožností odklonění této dopravy na bližší pozemní komunikace. Objízdná trasa se odklání ve Světlé nad Sázavou a vede severně po II/347 až do Haber a pak se odklání jihovýchodně po I/38 až do Havlíčkova Brodu. Dalším obecným důvodem pro navrženou objízdnu trasu je neschopnost vozovek nižších tříd přenášet zatížení těžkých nákladních vozidel. Tato skutečnost pak má za následek rozsáhlé poškození takto zatížených vozovek.

Protože rekonstrukce silnice bude prováděna po polovinách profilu komunikace, bude zachována místní obslužnost území.

O konečném návrhu DIO bude rozhodnuto po výběru zhotovitele dle jeho harmonogramu a na základě stanovisek objednatele dokumentace, DOSS, DI Policie ČR a provozovatelů dotčených autobusových linek.

11.1. Trasa pro nákladní automobily nad 3,5 t

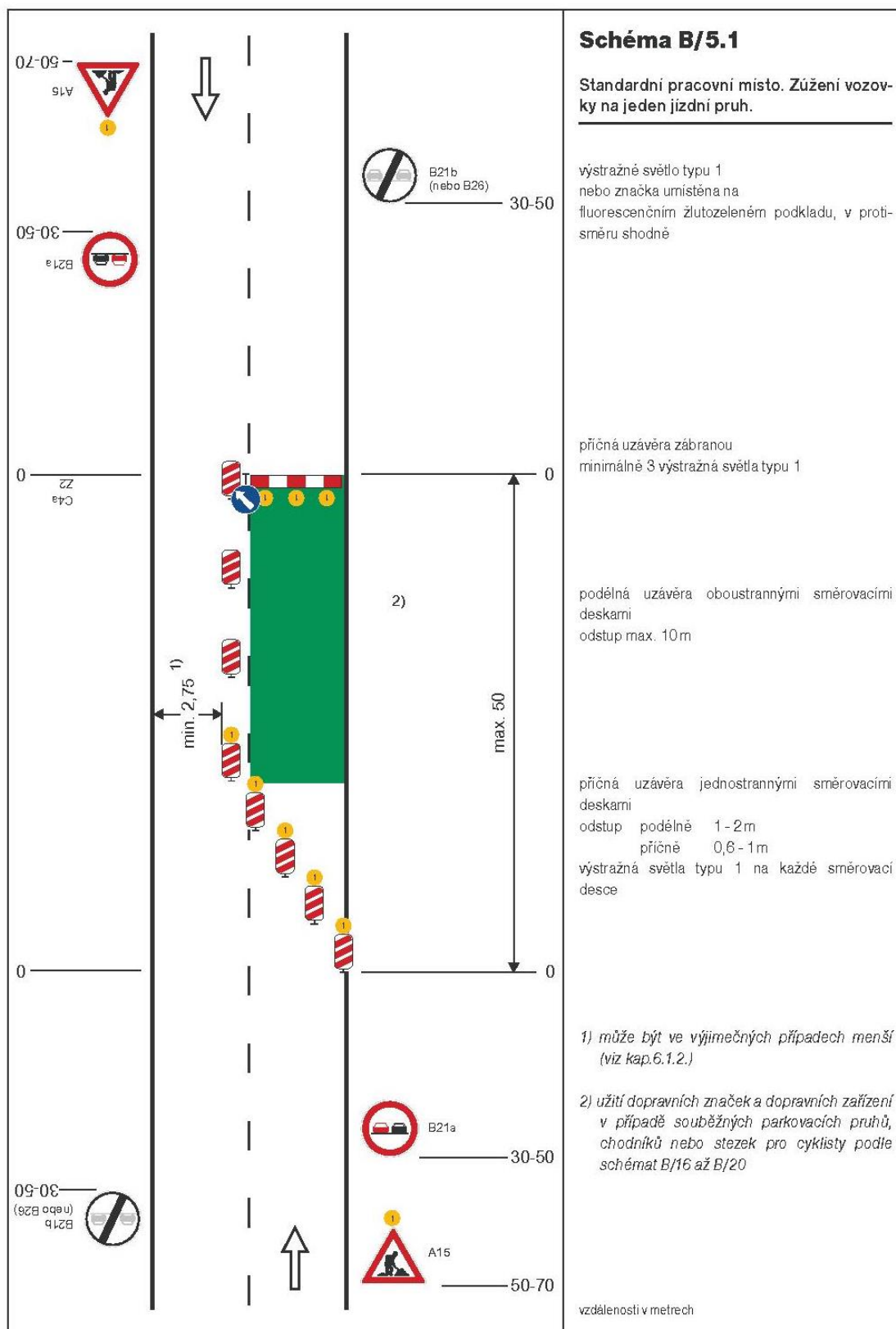
Tato trasa předpokládá převádění nákladní dopravy severně od silnice II/150 ve Světlé nad Sázavou. Tranzitní doprava ve směru Světlá nad Sázavou – Havlíčkův Brod by tedy byla vedena severně od Světlé nad Sázavou po silnici II/347 až k Habrům, kde by byla odkloněna jihovýchodně na silnici I/32, která je vedena až do Havlíčkova Brodu.

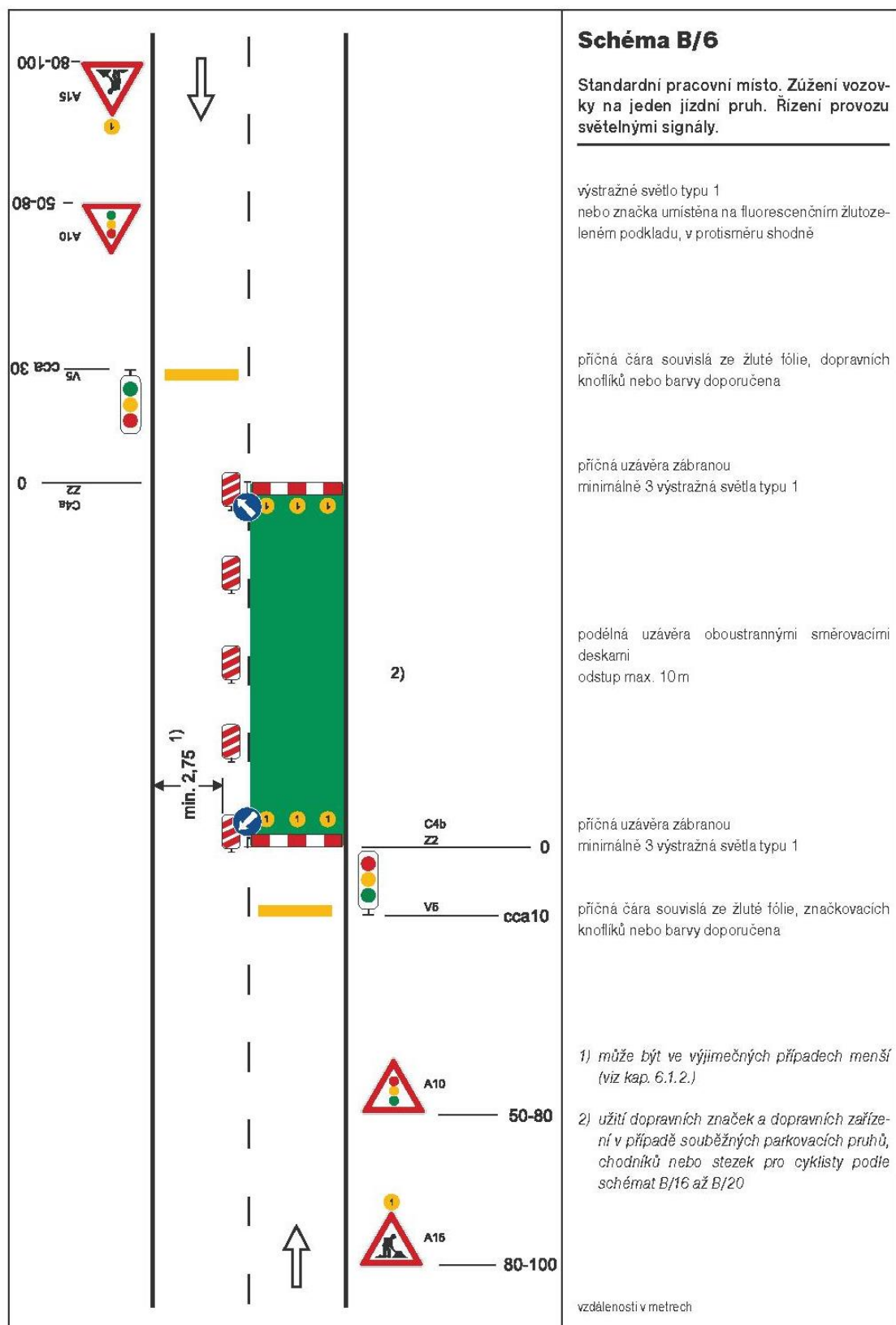
11.2. Trasa osobních automobilů do 3,5 t

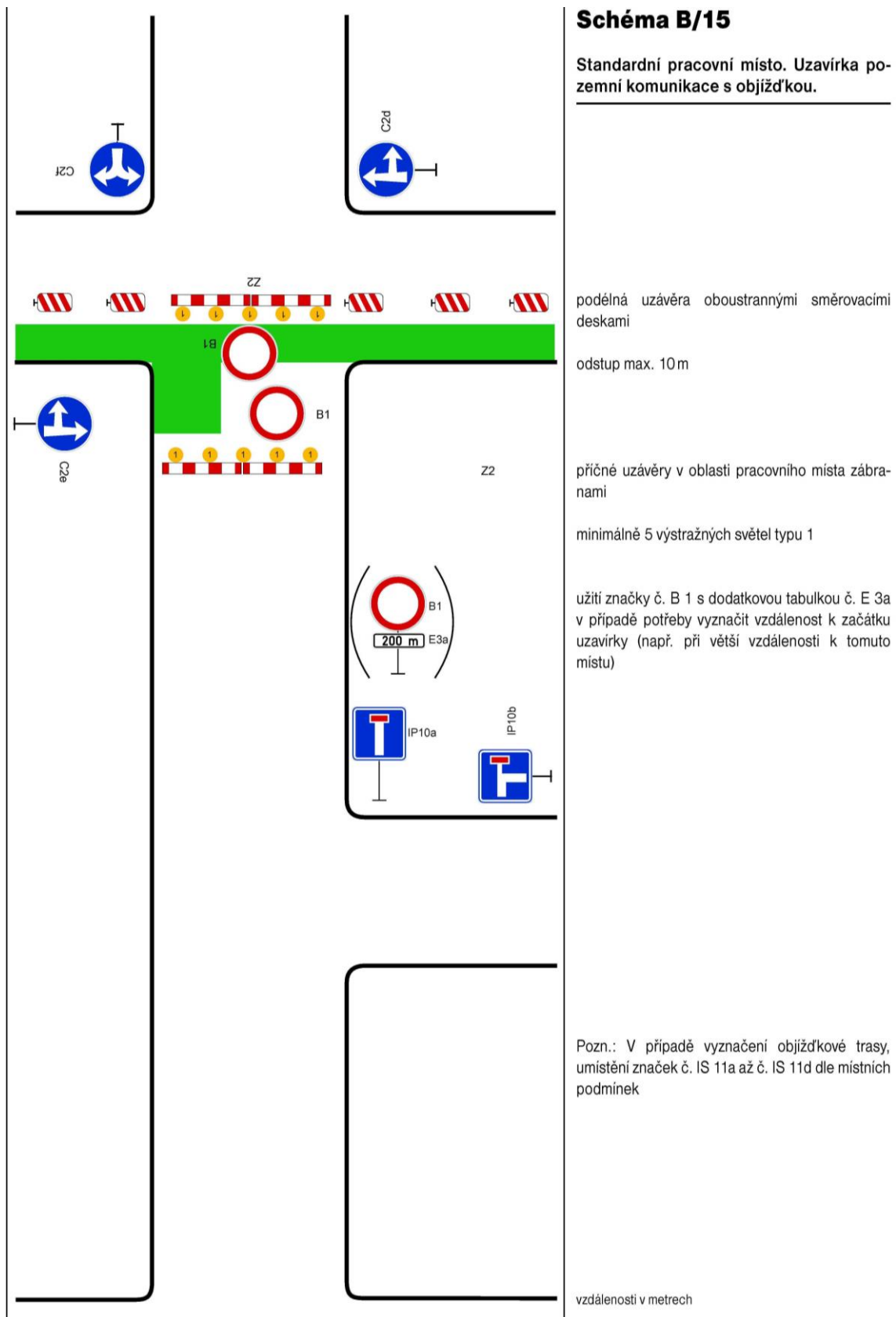
Varianta trasy pro osobní automobily předpokládá převádění osobní dopravy severně od silnice II/150 ve Světlé nad Sázavou po silnici II/347. Před Horními Bohušicemi se odkloňuje východně po místní komunikaci směrem na Příseku, na Pohled, přes Lučice, dále na Veselý Žďár a u Havlíčkova Brodu - Perknov se napojí na sil. II/150 dále východním směrem na Havlíčkův Brod.

Vše viz přílohu *E.2 Situace objízdných tras*.

11.3. SCHÉMATA PŘECHODNÉHO DOPRAVNÍ ZNAČENÍ







Požadavky na přechodné dopravní značení

Osazení a velikost přenosných SDZ a jejich umístění na pozemní komunikaci stanoví ustanovení z TP 66 a TP 143.

Požadavky na přenosné SDZ a jejich hodnocení vychází z ČSN EN 12 899–1 – Stálé svislé dopravní značení – Část 1: Stálé dopravní značky, TP 118 Systém hodnocení reflexních svislých dopravních značek a ze vzorových listů VL 6.1. Svislé dopravní značky.

Jako nosné konstrukce značek jsou používány profily jákl 40 x 40 x nejméně 1,5 mm nebo trubky o průměru 60 x nejméně 2 mm ocelové pozinkované nebo z hliníkové slitiny. Podkladní desky nebo stojany musí být odzkoušeny.

Provedení značek musí být v souladu s příslušnými ustanoveními ČSN EN 12 899–1 a se vzorovými listy VL 6.1 "Svislé dopravní značky".

Výrobce nebo dovozce je povinen umístit na zadní stranu přenosné SDZ štítek nebo nálepkou s označením výrobce značky, měsícem a rokem výroby, a číslem schvalovacího dokumentu podle MP RSJ PK a dále druhem a životností použité retroreflexní folie. Provozovatel přenosných SDZ je povinen umístit na zadní stranu SDZ svůj identifikační štítek.

Každá dodávka přenosných reflexních svislých dopravních značek musí být výrobcem nebo dovozcem doložena prohlášením shody, nebo certifikátem shody podle MP k RSJ-PK v oblasti 2.3.2. - ostatní výrobky (MDS čj. 23621/98-120 ze 7.7.1998 ve znění pozdějších změn) a povolením MDS k používání značek na pozemních komunikacích.

Svislé dopravní značky

Dopravní značky užívané k zabezpečování pracovních míst musí být provedeny výhradně jako retroreflexní.

Retroreflexní materiál těchto značek užitých na dálnicích, rychlostních silnicích a místních komunikacích funkční třídy A musí splňovat vlastnosti minimálně třídy 2, pro užití na ostatních pozemních komunikacích minimálně třídy 1 podle ČSN EN 12 899–1.

Rozměry dopravních značek stanoví ČSN EN 12 899–1. V rámci pracovního místa není dovoleno užívat značek zmenšené velikosti.

Značky zvětšené velikosti se užívají v rámci pracovního místa na dálnicích a silnicích pro motorová vozidla a na ucelených tazích dalších dopravně významných (zejména směrově rozdělených) silnic.

Značky základní velikosti se užívají v rámci pracovního místa na ostatních silnicích.

V rámci jednoho pracovního místa na silnici se smí užívat pouze dopravních značek jedné velikosti.

Na dlouhých pracovních místech se doporučuje dopravní značky v přiměřených intervalech opakovat (300 - 1 000 m podle typu silnice).

Dopravní značky se v rámci pracovních míst umísťují co nejblíže pravému, resp. levému okraji silnice ve směru jízdy vozidla (viz TP 65 kap. 5).

Vzdálenost hrany vodicích a směrovacích desek od jízdního pruhu, resp. vozovky, má činit 0,25 m.

Nemohou-li být tyto podmínky z důvodu potřebné stability dopravních značek nebo prostorových poměrů dodrženy a je-li nezbytné jejich umístění na vozovce, je třeba tyto dopravní značky zabezpečit stejně jako pracovní místo, resp. zřídit pomocné jízdní pruhy (vodorovným dopravním značením).

V oblasti pracovních míst se dopravní značky umísťují spodní hranou ve výšce nad vozovkou takto:

- minimálně 1,00 m na dálnicích, silnicích pro motorová vozidla a na vícepruhových, zejména směrově rozdělených silnicích,
- minimálně 0,60 m na ostatních silnicích v obci i mimo obec.

Dopravní značky se umísťují tak, aby světelný paprsek světlometu vozidla vyvolal největší retroreflexní účinek na vzdálenost přibližně 100 m podle ČSN EN 12 899–1.

Pro zajištění požadované stability a srozumitelnosti (dopravně-psychologické hledisko) se doporučuje dopravní značky v rámci pracovního místa umísťovat samostatně.

Dopravní opatření

Zásady

Přechodné dopravní značení pro označení prací na komunikaci v souvislosti s touto stavbou bude označeno dle TP 66 „Zásady pro přechodné dopravní značení na pozemních komunikacích“.

Pro zajištění nezbytného provozu po dobu stavebních prací bude pro dopravní značení jednotlivých dopravních omezení využito konkrétních schémat obsažených v příslušných technických podmínkách (TP 66).

Veškeré dopravní značky budou provedeny jako retroreflexivní a střední velikosti. Umístěny budou na samostatných sloupcích. Svojí plochou ani nosnou konstrukcí nesmí zasahovat do průjezdného profilu komunikace s minimálním odstupem od okraje jízdního pásu 0,5 m. Spodní okraj nejnižše osazené značky musí být min. 2 m od úrovně terénu. V případě znečištění resp. poškození je nutno provést očištění resp. opravu či výměnu.

Při provádění Dopravně-inženýrských opatření (DIO) na pracovních místech je nutno dbát následujícího:

Vedení dopravy v oblasti pracovního místa musí být pro účastníky silničního provozu snadno a jednoznačně rozeznatelné a pochopitelné.

Mohou být zaváděna jen taková opatření, která jsou pro bezpečné označení pracovních míst nutná.

Dopravní značky a dopravní zařízení související s pracovním místem mohou být instalovány teprve bezprostředně před začátkem prací s ohledem na dobu potřebnou k jejich instalaci. Není-li toto možné, musí být jejich platnost dočasně zrušena zakrytím nebo jiným vhodným způsobem tak, aby symbol dopravní značky nebyl viditelný z žádného jízdního směru.

DI opatření na pracovních místech, která jsou potřebná jen v pracovní době, musí být v mimopracovní době zrušena.

DI opatření musí být odpovídajícím způsobem aktualizována v souladu s postupem prací a po jejich ukončení neprodleně zrušena.

Zavádění DI opatření na pracovních místech musí probíhat ve směru pohybu dopravního proudu, jejich rušení pak proti směru jeho pohybu.

S pracemi na pracovním místě smí být započato teprve tehdy, až jsou instalovány všechny dopravní značky a dopravní zařízení.

Dopravní značky a dopravní zařízení používané při DI opatřeních na pracovních místech musí odpovídat ustanovením Zásad a příslušných souvisejících předpisů a norem.

Dopravní značky musí být v bezvadném stavu, tj. nepoškozeny a udržovány v čistotě.

Dopravní značky musí být správně umístěny a dobře připevněny.

Termín zahájení prací a zavedení DI opatření je třeba neprodleně nahlásit kompetentnímu úřadu a též zaznamenat ve stavebním deníku.

Spolupráce příslušných úřadů, orgánů, správců a zhotovitelů, Silniční správní úřady, správy silnic, policie, zhotovitelé stavebních prací a dopravních opatření se musí včas před začátkem prací na silnicích dohodnout o zavedení odpovídajících dopravně-inženýrských opatřeních.

Kompetence pro vydávání povolení v souvislosti se stavebními pracemi v prostoru silnice se řídí podle §8(1) a §11(7), uzavírky a objízďky podle §7(1) a §10(7) .

Na pracovních místech nesmějí být umístovány žádné reklamy, s výjimkou reklamy zhotovitele stavebních prací, resp. zhotovitele dopravních opatření.

Pro zajištění bezpečnosti a z důvodu uvedení přechodného dopravního značení do provozu bude zajištěna spoluúčast Policie ČR.

12. PODMÍNKY PRO REALIZACI

12.1. BEZPEČNOST A OCHRANA

12.2. Bezpečnost při výstavbě

Bezpečnost práce při výstavbě je zakotvena v Nařízení vlády č. 591/2006 Sb., o bližších minimálních požadavcích na bezpečnost a ochranu zdraví při práci na staveništích. Účinnost zákona od 1.1.2007.

§ 3 Zhotovitel zajistí, aby

- a) při provozu a používání strojů a technických zařízení (dále jen "stroje"), náradí a dopravních prostředků na staveništi byly kromě požadavků zvláštních právních předpisů (6) dodržovány bližší minimální požadavky na bezpečnost a ochranu zdraví při práci stanovené v příloze č. 2 k tomuto nařízení
- b) byly splněny požadavky na organizaci práce a pracovní postupy stanovené v příloze č. 3 k tomuto nařízení, jestliže se na staveništi plánují nebo provádějí
 1. práce spojené s rozpojováním a přemísťováním zeminy, včetně jejího zhutňování nebo jiného zpevňování, nebo spojené s jinými úpravami souvisejícími s těmito pracemi, které jsou prováděny při zakládání staveb nebo terénních úpravách za podmínek stanovených zvláštním právním předpisem (7) a které zahrnují vytýčení tras technické infrastruktury (8) (dále jen "zemní práce"),
 2. práce spojené s prováděním a demontáží bednění a jeho podpěrných konstrukcí, výrobou, přepravou a ukládáním ocelové výztuže a betonové směsi, včetně jejího zhutňování (dále jen "betonářské práce"),
 3. práce spojené se zděním a úpravami konstrukcí ze zdicího materiálu, jakými jsou cihly, tvárnice, bloky, tvarovky nebo kámen, včetně osazování prefabrikátů ve zděných konstrukcích, omítání stěn a stropů, spárování zdiva, zhotovování podlah, mazanin nebo dlažeb, úpravy povrchu stěn například sekáním nebo dlabáním (dále jen "zednické práce"),
 4. práce spojené s montáží a spojováním, jakož i demontáží a rozebíráním ocelových, dřevěných, betonových, železobetonových, popřípadě jiných prvků různého tvaru a funkce, například tyčových, plošných nebo prostorových, do stavebních objektů nebo technologických konstrukcí o požadovaném tvaru a provedení (dále jen "montážní práce"),
 5. práce spojené s rozrušením, rozpojením, popřípadě demontáží konstrukce stavby nebo její části, které jsou prováděny při odstraňování, popřípadě změně stavby za podmínek stanovených zvláštním právním předpisem (9), (dále jen "bourací práce"),
 6. svařování a nahřívání živců v tavných nádobách podle zvláštního právního předpisu (10)

7. lepení krytin na podlahy, stěny, stropy nebo jiné konstrukce
8. práce při údržbě stavby (11) a jejího technického vybavení a zařízení, jakými jsou například malířské a natěračské práce, mytí a čištění oken, fasád nebo okapů, dále prohlídky, zkoušky, kontroly, revize a opravy technického vybavení a zařízení, jakož i montáž a demontáž jejich částí v rozsahu potřebném pro provedení těchto prohlídek, zkoušek, kontrol, revizí nebo oprav (dále jen "udržovací práce"),
9. sklenářské práce,
10. práce spojené se skladováním a manipulací s materiálem, popřípadě výroby,
11. potápěčské práce a práce prováděné ve zvýšeném tlaku vzduchu,
12. práce nad vodou nebo v její těsné blízkosti spojené s nebezpečím utonutí,
13. práce spojené s využitím letadla podle zvláštního právního předpisu (12)

Vysvětlivky:

- (6) Nařízení vlády č. 378/2001 Sb., kterým se stanoví bližší požadavky na bezpečný provoz a používání strojů, technických zařízení, přístrojů a náradí
- (7) stavební zákon
- (8) § 2 odst. 1 písm. k) bod 2 a § 153 odst. 1 stavebního zákona
- (9) § 128 a 130 stavebního zákona
- (10) Vyhláška č. 87/2000 Sb., kterou se stanoví podmínky požární bezpečnosti při svařování a nahřívání živců v tavných nádobách
- (11) § 3 odst. 4 stavebního zákona
- (12) Zákon č. 49/1997 Sb., o civilním letectví a o změně a doplnění zákona č. 455/1991 Sb., o živnostenském podnikání (živnostenský zákon), ve znění pozdějších předpisů, vyhláška č. 108/1997 Sb., kterou se provádí zákon č. 49/1997 Sb., o civilním letectví a o změně a doplnění zákona č. 455/1991 Sb., o živnostenském podnikání (živnostenský zákon), ve znění pozdějších předpisů

Další platné předpisy, týkající se bezpečnosti práce:

- Nařízení vlády č. 362/2005 Sb., o bližších požadavcích na bezpečnost a ochranu zdraví při práci na pracovištích s nebezpečím pádu z výšky nebo do hloubky
- Nařízení vlády č. 178/2001 Sb., kterým se stanoví podmínky ochrany zdraví zaměstnanců při práci, ve znění nařízení vlády č. 523/2002 Sb. a nařízení vlády č. 441/2004 Sb.

12.3. Vybrané a související zákony a předpisy

- Zákon č. 72/2006 Sb., kterým se mění zákon č. 65/1965 Sb., zákoník práce, ve znění pozdějších předpisů

- Nařízení vlády č. 494/2001 Sb., kterým se stanoví způsob evidence, hlášení a zasílání záznamu o úrazu, vzor záznamu o úrazu a okruh orgánů a institucí, kterým se ohlašuje pracovní úraz a zasílá záznam o úrazu
- Zákon ČNR č. 133/1985 Sb., o požární ochraně
- Zákon č. 20/1978 Sb., o péči o zdraví lidu, ve znění zákona ČNR č. 210/1990 Sb., zákona ČNR č. 425/1990 Sb., zákona ČNR č. 548/1991 Sb., zákona ČNR č. 550/1991 Sb., zákona ČNR č. 590/1991 Sb., zákona ČNR č. 15/1993 Sb. a zákona č. 161/1993 Sb.
- Zákon č. 59/2006 Sb., o změně zákona č. 258/2000 Sb., o ochraně veřejného zdraví
- Nařízení vlády č. 178/2001 Sb., kterým se stanoví podmínky ochrany zdraví zaměstnanců při práci
- Zákon č. 458/2000 Sb., Energetický zákon
- Zákon č. 127/2005 Sb., o elektronických komunikacích
- Zákon č. 185/2001 Sb., o odpadech a o změně některých dalších zákonů
- Vyhláška č. 363/2005
- Vyhláška č. 192/2005
- Nařízení vlády č. 502 z r. 2000 „O ochraně zdraví před nepříznivými účinky hluku a vibrací“
- Zákon č. 309/2006 Sb., zajištění dalších podmínek bezpečnosti a ochrany zdraví při práci
- Nařízení vlády č. 591/2006 sb., 591/2006 SB., o bezpečnosti práce a technických zařízení při stavebních pracích

12.4. Bezpečnost provozu a ochrana proti vlivům prostředí

Bezpečnost provozu je dána konstrukcí použitých zařízení a bezpečnostními a provozními předpisy uživatele.

Ochrana proti vlivům prostředí je zajištěna konstrukcí použitých zařízení, jejich povrchovou úpravou a způsobem uložení.

12.5. Vliv na životní prostředí

Objekt v běžném provozu negativně neovlivňuje životní prostředí a ani jinak nekoliduje s ostatními hledisky ochrany životního prostředí.

Největší rizika z havárií vyplývají z charakteru stavby tj. pozemní komunikace. Protože se jedná o místní komunikace a parkoviště lze předpokládat jejich užívání především osobními automobily. V případě nehod těchto vozidel při současném úniku látek nebezpečných životnímu prostředí (PHM, oleje, provozní kapaliny) postačí pro zamezení škod na životním prostředí zásah integrovaného záchranného systému plynoucí ze zákonné povinnosti v těchto případech.

13. VÝSKYT NÁLEZŮ

§ 23 zákona č. 20/1987 Sb., o státní památkové péči, ve znění pozdějších předpisů, prováděcí vyhláška č. 66/1988 Sb., k uvedenému zákonu.

Archeologickým nálezem je věc (soubor věcí), která je dokladem nebo pozůstatkem života člověka a jeho činnosti od počátku jeho vývoje do novověku a zachovala se zpravidla pod zemí.

O archeologickém nálezu, který nebyl učiněn při provádění archeologických výzkumů, musí být učiněno oznámení Archeologickému ústavu nebo nejbližšímu muzeu buď přímo, nebo prostřednictvím obce, v jejímž územním obvodu k archeologickému nálezu došlo. Oznámení o archeologickém nálezu je povinen učinit nálezce nebo osoba odpovědná za provádění prací, při nichž došlo k archeologickému nálezu, a to nejpozději druhého dne po archeologickém nálezu nebo potom, kdy se o archeologickém nálezu dověděl.

Archeologický nález i naleziště musí být ponechány beze změny až do prohlídky Archeologickým ústavem nebo muzeem, nejméně však po dobu pěti pracovních dnů po učiněném oznámení. Archeologický ústav nebo oprávněná organizace učiní na nalezišti všechna opatření nezbytná pro okamžitou záchranu archeologického nálezů, zejména před jeho poškozením, zničením nebo odcizením.

14. INŽENÝRSKÉ SÍTĚ

Je třeba dbát zvýšené opatrnosti při výskytu inženýrských sítí. Před započatím prací je nutno respektovat vyjádření jednotlivých vlastníků technické infrastruktury a řídit se pokyny obsaženými v jednotlivých vyjádřeních vlastníků inženýrských sítí, ve kterých jsou uvedeny kontaktní adresy jejich zodpovědných pracovníků při realizaci stavby.

V Praze, březen 2014

Ing. Jan Lahoda

Ing. Radek Voříšek